

# **Universitatea Transilvania din Braşov**

## **Contribuţii privind actualizarea strategiei de dezvoltare a judeţului Braşov**

Competiţia UniBV – Granturi pentru echipe interdisciplinare

Acronim proiect: EBRAS

Director proiect: conf. dr. Constantin Duguleană, FSEAA

Echipa de proiect:

- |  |                                   |
|--|-----------------------------------|
| 1. lector dr. Adriana Litra, FSEAA         | 4. lector dr. Carmen Anton, FSEAA |
| 2. şef lucrări dr. Cristina Gavruş, ITMI   | 5. lector dr. Alexandru Oană, MI  |
| 3. şef lucrări dr. Cristian Postelnicu, IM | 6. drd. Rareş Lucian Chiriac, IM  |

## Cuprins

1. Necesitatea actualizării strategiei de dezvoltare a județului Brașov	pag. 3
2. Obiectivele proiectului privind actualizarea strategiei	pag. 4
3. Analiza <i>PIB</i> din județul Brașov	pag. 5
4. Contribuția județelor la <i>PIB</i> -ul mediu din regiunea Centru	pag. 6
5. Analiza ratelor de creștere a <i>PIB</i> din județul Brașov	pag. 7
6. Prognoza ratelor de creștere a <i>PIB</i> din județul Brașov	pag. 8
7. Prognoza <i>PIB</i> din județul Brașov	pag. 9
8. Analiza decalajului absolut față de media UE	pag. 10
9. Analiza decalajului relativ față de media UE	pag. 11
10. Prognoza contribuției județelor la <i>PIB</i> din regiunea Centru	pag. 12
11. Optica producătorilor. Structura <i>PIB</i> pe activități	pag. 13
11.1. Ponderea ramurilor la formarea <i>PIB</i> din județul Brașov	pag. 14
11.2. Evoluția capacității de cazare turistică din județul Brașov	pag. 16
11.3. Eficiența utilizării capacității de cazare din județul Brașov	pag. 17
12. Optica cumpărătorilor. Structura cheltuielilor în <i>PIB</i> județul Brașov	pag. 18
13. Optica celor care încasează venituri asupra <i>PIB</i> din județul Brașov	pag. 19
14. Legături între indicatorii economici ai județului Brașov	pag. 21
15. Estimarea cantitativă a legăturilor dintre indicatorii economici	pag. 25
16. Analiza pe județe a evoluției populației din regiunea Centru	pag. 26
17. Prognoza populației ocupate din județul Brașov	pag. 28
18. Evoluția numărului de salariați din județul Brașov	pag. 29
19. Prognoza numărului mediu de salariați din județul Brașov	pag. 30
20. Analiza salariului mediu net real din județul Brașov	pag. 31
21. Concluzii	pag. 32
22. Bibliografie	pag. 33

## 1. Necesitatea actualizării strategiei de dezvoltare a județului Brașov

Proiectul *Contribuții privind actualizarea strategiei de dezvoltare a județului Brașov* are ca obiectiv cercetarea tendințelor care se manifestă în economie și societate, pentru a propune includerea în strategia de dezvoltare a județului Brașov a unor principii precum competitivitatea și inovarea, coeziunea și siguranța socială, conservarea valorilor culturale, a obiceiurilor și a tradițiilor, crearea unui mediu social și natural curat, protejarea biodiversității etc.

Actualizarea strategiei de dezvoltare durabilă a județului Brașov pornește de la analiza nivelului actual al unor indicatori economici și sociali. Deoarece strategia propune obiective pe termen lung, este necesară cunoașterea dinamicii și perspectivelor activității economice și sociale din județul Brașov. În vederea elaborării propunerilor de actualizare a strategiei de dezvoltare durabilă, indicatorii economici și sociali trebuie analizați într-un mod integrat, punând în evidență atât nivelul lor actual cât și cel prognozat, precum și interdependențele dintre ei. Este necesară identificarea factorilor de influență și explicarea mecanismului prin care acțiunea lor se transmite către variabilele studiate. De asemenea, trebuie estimați parametrii atașați acestor factori, astfel încât să fie posibilă măsurarea și evaluarea acțiunii lor. Toate acestea fac ca analiza economică și socială, în scopul actualizării strategiei de dezvoltare durabilă să reprezinte, în esență, o previziune pe termen lung.

Există două tipuri de previziuni: norocoase și greșite. Cele mai multe previziuni sunt “naive”, în sensul că nu au la bază un model economic riguros. Astfel de previziuni nu sunt în mod necesar greșite. Ele se bazează pe experiența, inteligența, intuiția și inspirația unor specialiști, pe extrapolarea unor tendințe curente sau pe anticiparea unor factori perturbatori. Previziunile naive sunt cel mai des folosite în practică, chiar dacă nu au o fundamentare științifică.

Analiza științifică se depărtează de modelul naiv. În cadrul analizei științifice se folosesc modele, prin intermediul cărora se studiază procesele și fenomenele care prezintă interes dintr-un anumit punct de vedere. Un model este o abstractizare, o simplificare a realității, în scopul concentrării atenției asupra aspectelor relevante pentru obiectivul urmărit. Modelele de prognoză sunt, în general, modele matematice, care pot fi rezolvate prin metode econometrice.

## 2. Obiectivele proiectului privind actualizarea strategiei

Propunerea de actualizare a strategiei de dezvoltare a județului Brașov a avut următoarele motivații și obiective

- actualizarea informațiilor, prin extinderea și completarea seriilor de date cu noile valori;
- evidențierea unor tendințe noi în procesele economice și sociale, care s-au manifestat după ce strategia existentă a fost elaborată;
- punerea în evidență a unor legături existente între indicatorii economici și sociali, insuficient relevate anterior;
- punerea în evidență a unor mecanisme prin care, modificarea unor parametrii determină schimbarea valorilor altor parametrii;
- estimarea unor intervale de încredere în care se vor situa în viitor diferiți parametrii, importanți pentru strategie;
- estimarea valorilor unor indicatori economici pentru perioada următoare, prin elaborarea unor modele de prognoză;
- estimarea parametrilor unui model de prognoză teritorială, care să permită măsurarea și evaluarea schimbărilor determinate de diferite decizii, înainte ca acestea să fie luate.

Proiectul și-a propus să contribuie la actualizarea strategiei ținând cont de:

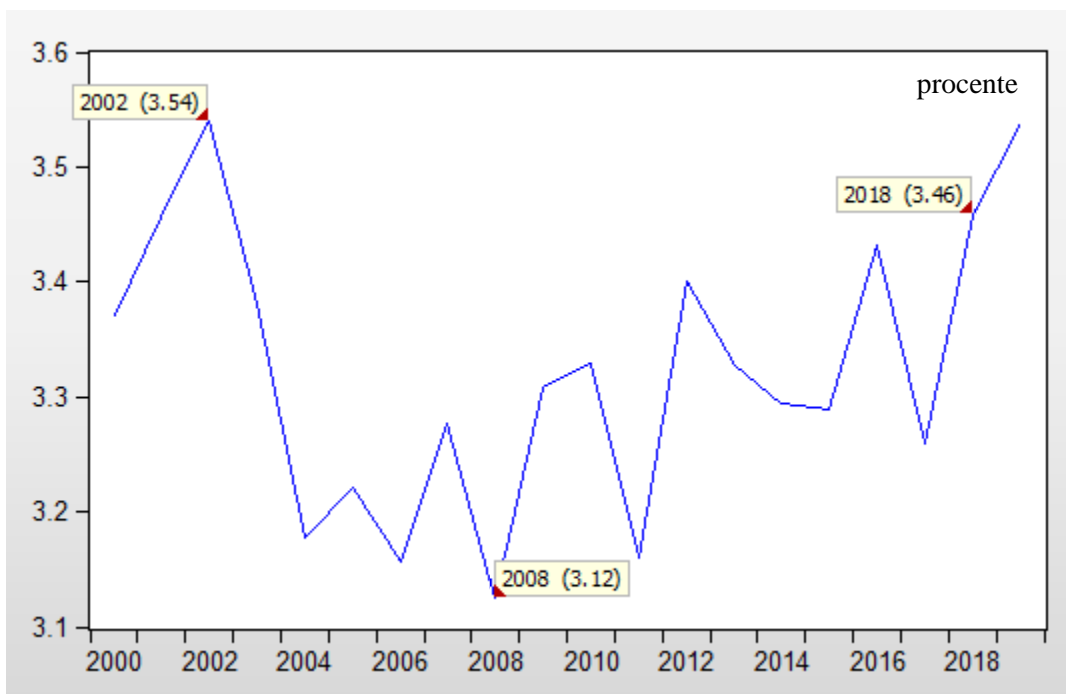
- fenomenele și procesele manifestate și observate în dezvoltarea județului Brașov, pe parcursul unei perioade de timp suficient de lungi, astfel încât să poată fi elaborate prognoze credibile;
- strategiile de dezvoltare ale altor unități administrative teritoriale din țară, care prezintă asemănări cu județul Brașov;
- strategiile de dezvoltare la nivel național și european, promovate în perioada analizată;
- procesele de integrare europeană și globalizare, care afectează viața economică și socială din județul Brașov.

Propunerile de actualizare a strategiei de dezvoltare durabilă a județului Brașov făcute în cadrul proiectului au la bază prelucrarea riguroasă a datelor statistice oficiale, la care accesul este public. Nu s-au utilizat date neoficiale, neverificate. Toate procedeele și metodele de prelucrare a datelor sunt explicate riguros în proiect și pot fi verificate.

### 3. Analiza *PIB* din județul Brașov

Activitatea economică care se desfășoară pe teritoriul județului Brașov este foarte diversă, incluzând activități industriale, agricole, de construcții, din domeniul comerțului, turismului etc. Rezultatele activității economice de ansamblu sunt reflectate de o serie de indicatori economici, calculați la nivel teritorial. Indicatorul care exprimă cel mai bine activitatea economică de ansamblu din județul Brașov este *PIB* realizat pe teritoriul său. Acest indicator arată cât de mare a fost valoarea de piață a tuturor bunurilor finale produse și a tuturor serviciilor prestate, în toate activitățile economice desfășurate în județul Brașov, în decurs de 1 an.

În anul 2017, *PIB* realizat în județul Brașov a fost de circa 27929 mil. lei. Raportat la *PIB*-ul României, care a fost de circa 856726 mil. lei, *PIB* realizat în județul Brașov a reprezentat circa 3.26%. În Figura 1 este ilustrată ponderea pe care *PIB* din județul Brașov a avut-o în *PIB*-ul României, în perioada 2000 – 2015 (vezi Anexa 1). Se poate observa că această pondere a fost cuprinsă între 3.12% și 3.54%, prezentând mici oscilații de la un an la altul.



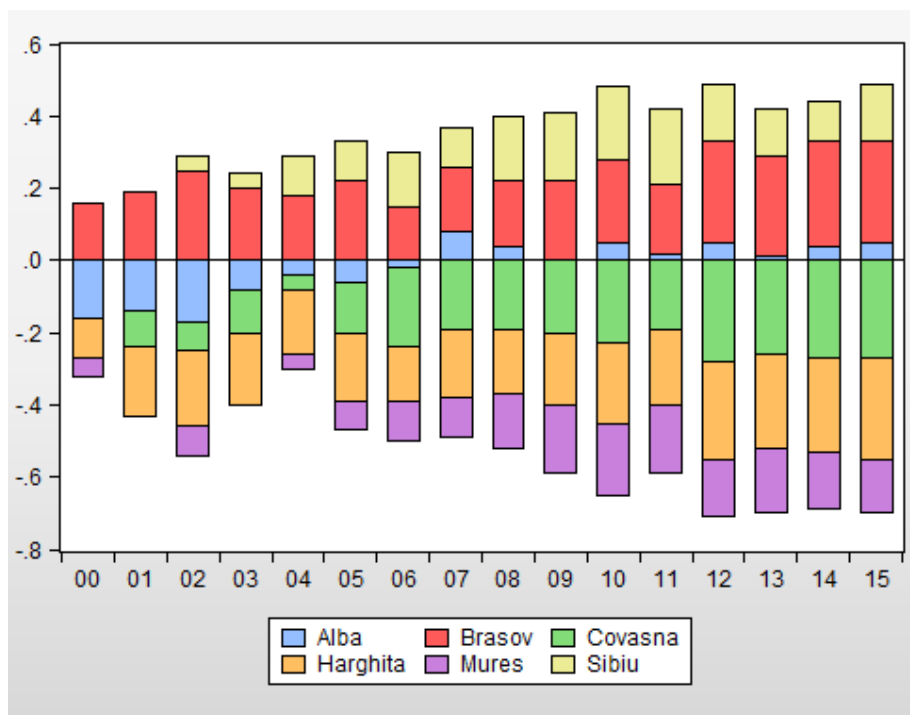
Sursa datelor: Eurostat

Figura 1. Ponderea *PIB* Brașov în *PIB* România

#### 4. Contribuția județelor la PIB-ul mediu din regiunea Centru

Județul Brașov face parte din Regiunea Centru, alături de județele Alba, Covasna, Harghita, Mureș și Sibiu. În această regiune, municipiul Brașov este cel mai mare centru urban, iar județul cu cea mai mare importanță economică este Județul Brașov (vezi Anexa 2). Datele arată că, în perioada respectivă, județul Brașov a deținut o pondere cuprinsă între 28% și 30% în PIB-ul regiunii Centru. În ordine descrescătoare, județul Brașov a fost urmat de județele Sibiu, Mureș, Alba, Harghita și Covasna.

În Figura 2 este ilustrat felul în care PIB pe locuitor al județelor a contribuit la media regiunii Centru. În mod contant, PIB pe locuitor din județul Brașov a fost deasupra mediei regiunii, contribuind la creșterea acesteia. O contribuție importantă la creșterea PIB mediu pe locuitor din regiunea Centru a avut-o și județul Sibiu. PIB-ul pe locuitor s-a situat sub media regiunii în județele Covasna, Harghita și Mureș. Datele arată că PIB pe locuitor din județul Brașov a atins în anul 2015 un nivel de 9600 euro. Față de anul 2000, când se situa la nivelul de 2200 euro/locuitor, s-a înregistrat o creștere de circa 4.4 ori (vezi Anexa 3).



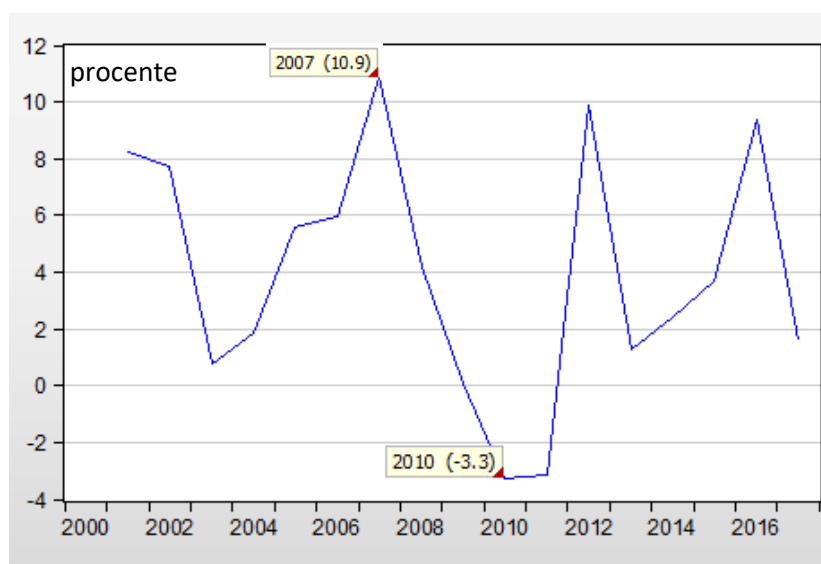
Sursa datelor: Eurostat

Figura 2. Contribuția județelor la media PIB din regiunea Centru

## 5. Analiza ratelor de creștere a *PIB* din județul Brașov

Produsul intern brut arată nivelul la care a ajuns activitatea economică dintr-o țară sau dintr-o regiune, într-un anumit an. Tendința sa de evoluție este pusă în evidență de ratele de creștere. Rata cu care *PIB<sub>real</sub>* (sau *PIB* în prețuri constante) dintr-o țară crește într-un an față de anul anterior, reprezintă rata de creștere economică. Ratele de creștere ale *PIB<sub>real</sub>* se pot calcula și la nivel de regiune. Ratele de creștere, observate pe termen mai lung, pun în evidență fluctuațiile ciclice ale activității economice de ansamblu, adică succesiunea perioadelor de expansiune, de boom economic, cu cele de recesiune, de criză economică.

În Figura 3 este ilustrată evoluția ratelor de creștere ale *PIB* din județul Brașov în perioada 2000 – 2015 (vezi Anexa 4). Rate negative de creștere au fost înregistrate în anii 2010 și 2011, când în județul Brașov s-au resimțit efectele crizei economice. Cea mai mare rată de creștere a *PIB<sub>real</sub>*, de 10.9%, s-a înregistrat în anul 2007. Ratele de creștere au fost fluctuante între aceste două limite, dar au urmat un traseu previzibil, în sensul că rate de creștere pozitive au apărut după alte rate de creștere pozitive, iar cele negative au apărut după alte rate negative. În ultima perioadă s-a observat o tendință de stabilizare a ratelor de creștere ale *PIB<sub>real</sub>* din Județul Brașov în jurul valorii de 5% (vezi ultimele estimări ale Comisiei naționale de strategie și prognoză, Anexa 5).



Sursa datelor: Eurostat

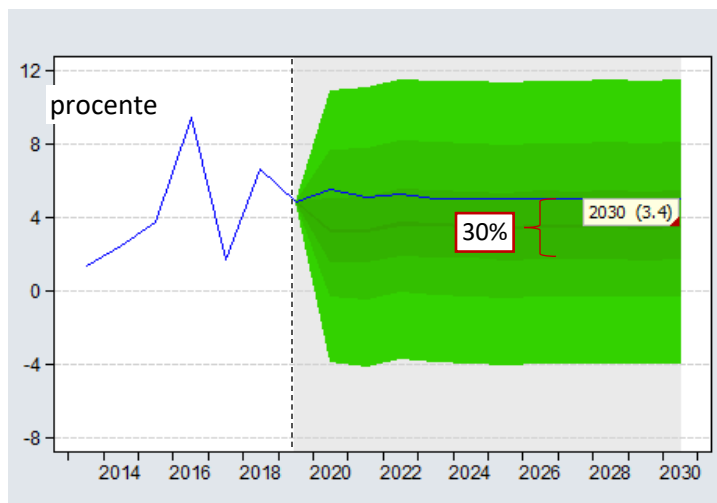
Figura 3. Ratele de creștere ale *PIB<sub>real</sub>* în județul Brașov

## 6. Prognoza ratelor de creștere a $PIB$ din județul Brașov

În scopul aducerii unei contribuții la actualizarea strategiei de dezvoltare durabilă a județului Brașov, s-a realizat prognoza ratei de creștere a  $PIB_{real}$  din județul Brașov, pentru orizontul 2030. Rezultatul este ilustrat în Figura 4. Datele folosite sunt cele din Anexa 4, completate pentru perioada 2016-2022 conform estimărilor Comisiei naționale de strategie și prognoză, și extrapolate până în anul 2030 (vezi Anexa 6).

Intervalele de încredere (incertitudine) au fost construite pe baza erorilor de prognoză calculate în perioada 2000 – 2018. În primul interval de încredere (cel mai interior și colorat mai intens) sunt cuprinse 30% din valorile prognozate, în cel de-al doilea sunt cuprinse 60% din valorile prognozate, iar în cel de-al treilea, cel mai larg, sunt cuprinse 90% din valorile prognozate.

În general, este posibil să apară evenimente neprevăzute, denumite în mod obișnuit șocuri, cum ar fi: debutul neașteptat al unei crize economice mondiale, adâncirea neașteptat de mare a unor dezechilibre naționale, o criză socială etc. Aceste șocuri pot avea cauze, sensuri sau magnitudini foarte diferite, putând astfel altera acuratețea prognozei. Utilizarea erorilor de prognoză ca măsură generală a incertitudinii în cadrul unui model de prognoză are avantajul de a oferi o sinteză a tuturor șocurilor care au apărut în trecut. Media previziunii privind rata de creștere a  $PIB_{real}$  în județul Brașov, în anul 2030, este de 3.4%.

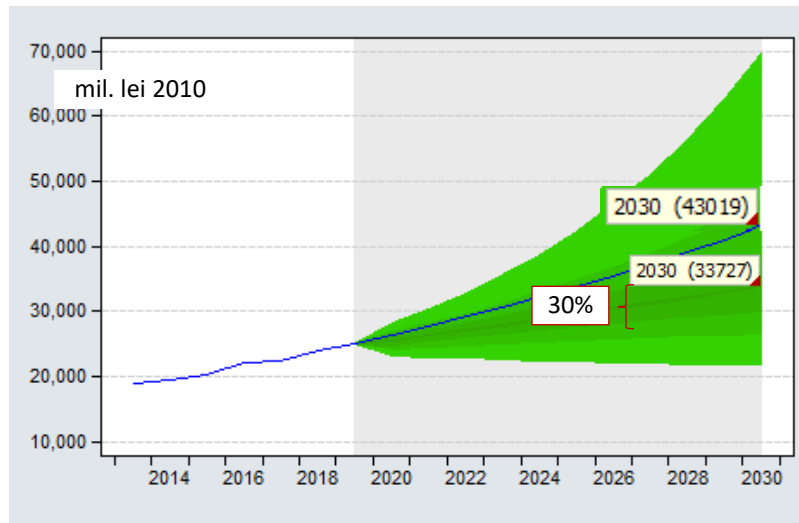


Sursa datelor: Eurostat, Comisia națională de strategie și prognoză

Figura 4. Prognoza ratei de creștere a  $PIB_{real}$  în județul Brașov



## 7. Prognoza PIB din județul Brașov



Sursa datelor: Eurostat, Comisia Națională de Strategie și Prognoză

Figura 5. Prognoza nivelului  $PIB_{real}$  în județul Brașov

Ținând cont de estimările Comisiei naționale de strategie și prognoză și de rezultatele prelucrărilor proprii, se poate aprecia că nivelul estimat pentru  $PIB_{real}$  al județului Brașov pentru anul 2030 se va afla, într-o marjă de 30%, în jurul valorii de 33727 mil. lei prețuri 2010 (vezi Anexa 7). Acest interval de previziune este situat sub nivelul care ar fi rezultat prin aplicarea ratelor estimate și extrapolate până în anul 2030, de 43019 mil. lei prețuri constante. Subliniem și aici că, la estimarea intervalelor de previziune se iau calcul erorile de previziune anterioare, datorate factorilor perturbatori neprevăzuți. Este însă foarte probabil ca, în absența unor evenimente majore, tendința de creștere a  $PIB_{real}$  al județului Brașov să se mențină, iar valoarea  $PIB_{real}$  să se situeze aproape de media prognozată.

Valorile afișate sunt calculate în prețuri constante, prețurile anului 2010. Menținerea prețurilor constante elimină influența creșterii acestora asupra  $PIB$ -ului și permite analiza modificării volumului real al activității economice. Indicatorul obținut astfel este denumit  $PIB_{real}$  sau  $PIB$  în prețuri constante. Acest indicator reprezintă cea mai bună măsură a activității economice de ansamblu (nu însă una perfectă). Analiza  $PIB_{real}$  pune în evidență tendința ascendentă pe care a avut-o în ultimii ani activitatea economică, în ansamblul său, în județul Brașov. Estimările Comisiei naționale de strategie și prognoză, dar și cele realizate în cadrul acestui proiect, arată că tendința de creștere, pe termen lung, a  $PIB_{real}$  va continua.

## 8. Analiza decalajului absolut față de media UE

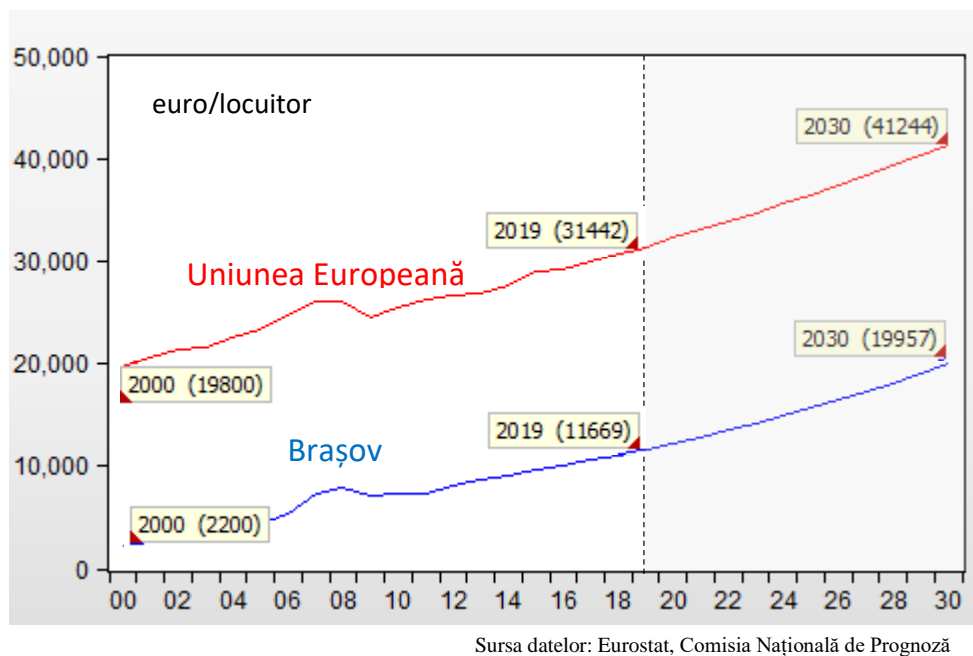


Figura 6. PIB/locuitor, în județul Brașov, comparativ cu media UE

Analiza comparativă a *PIB* pe locuitor din Județul Brașov și *PIB* mediu pe locuitor din Uniunea Europeană pune în evidență decalajul important existent între acești doi indicatori. Figura 6 ilustrează acest decalaj, care s-a menținut în ultimii 20 de ani și care, conform estimărilor, se va menține și în viitor (vezi Anexa 8). În anul 2000, diferența dintre *PIB* mediu/locuitor în UE și *PIB*/locuitor în județul Brașov a fost de 17600 euro, iar după 20 de ani, adică în anul 2019, această diferență va crește la 19773 euro. Pentru anul 2030, se estimează că diferența dintre cei doi indicatori va fi de circa 21200 euro.

Existența acestui important decalaj, între volumul activității economice raportat la numărul de persoane din județul Brașov și media europeană, reprezintă o informație prețioasă pentru elaborarea strategiei de dezvoltare durabilă. Acest decalaj față de produsul intern mediu pe locuitor din UE arată diferențe de productivitate, tehnologie, dotare și resurse; diferențe de competitivitate și logistică, educație și mentalitate; diferențe de calitate a vieții, venituri și nivel de trai.

În același timp, decalajul menționat poate reprezenta o oportunitate, existând suficient *spațiu* pentru strategia de dezvoltare de a propune proiecte utile.

## 9. Analiza decalajului relativ față de media UE

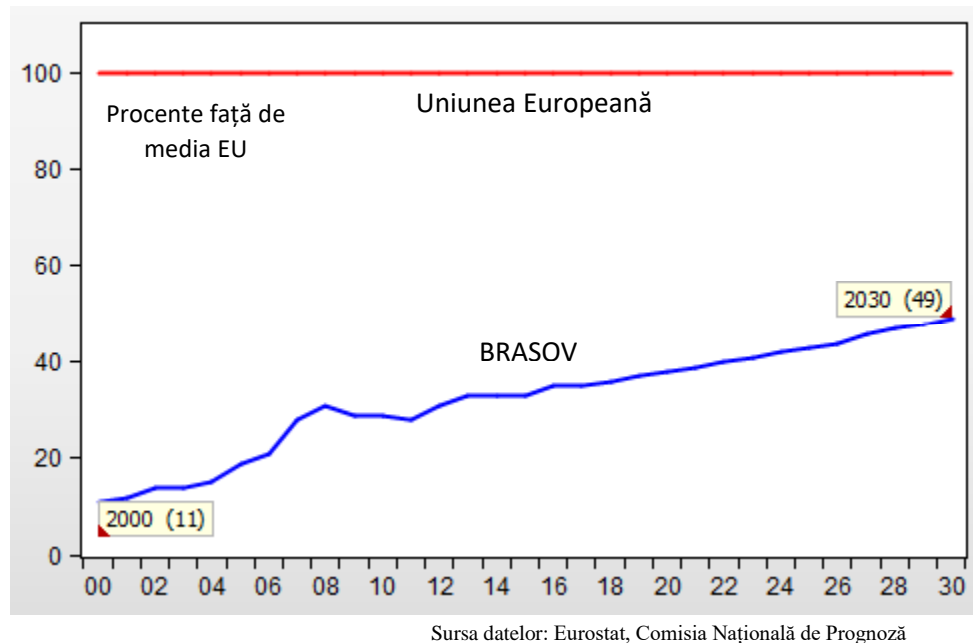
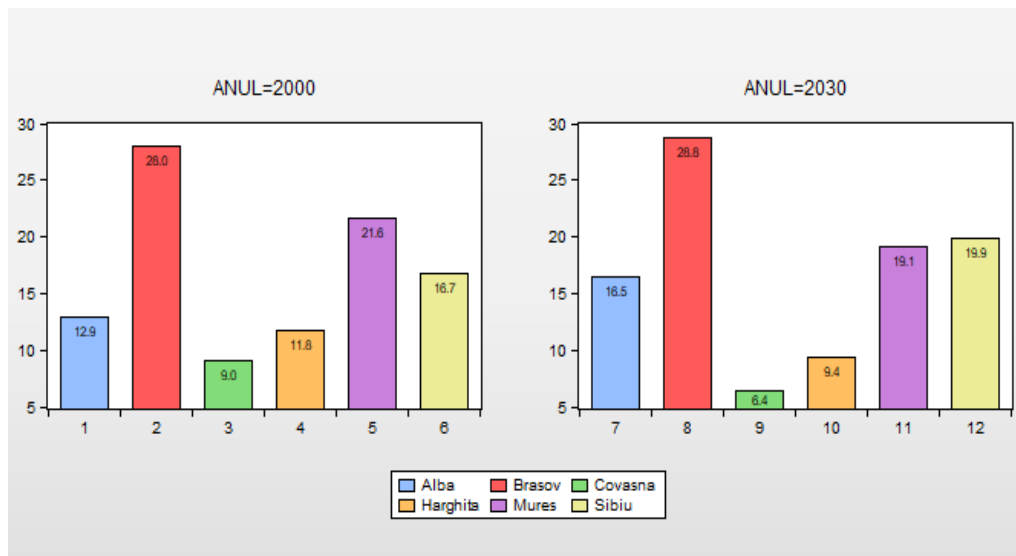


Figura 7. *PIB*/locuitor, județul Brașov, în procente față de media UE

În Figura 7 este ilustrat un alt proces, care este de natură să aducă mai mult optimism. Acest proces arată că, deși decalajul absolut între *PIB* pe locuitor din județul Brașov și *PIB* mediu pe locuitor din Uniunea Europeană se menține sau chiar se adâncește, decalajul relativ se reduce. Astfel, dacă în anul 2000, *PIB* pe locuitor din județul Brașov reprezenta 11% din media europeană, în anul 2030 se estimează că acesta va fi de 49% din media Uniunii Europene (vezi Anexa 9). Datele arată că abia în anul 2030, *PIB* pe locuitor din județul Brașov va atinge nivelul pe care produsul intern brut mediu l-a atins în Uniunea Europeană în anul 2000. Există deci un decalaj în timp, de circa 30 de ani. În elaborarea strategiei de dezvoltare durabilă, decalajul de 30 de ani trebuie luat în considerare, cu atât mai mult cu cât prin finanțarea proiectelor europene se urmărește reducerea decalajelor dintre țări. Obiectivele acestor proiecte pot fi:

- înnoirea tehnologiile de fabricație;
- folosirea eficientă a resurselor locale;
- creșterea competitivității pe piețele interne sau internaționale;
- creșterii nivelului de educație;
- combaterea sărăciei, atât de evidentă în multe zone ale județului Brașov.

## 10. Prognoza contribuției județelor la *PIB* din regiunea Centru



Sursa datelor: Eurostat, Comisia Națională de Prognoză

Figura 8. Contribuția județelor la formarea *PIB* în regiunea Centru

În Figura 8 este ilustrată prognoza contribuției județelor la formarea *PIB<sub>real</sub>* din regiunea de dezvoltare Centru. Datele afișate sunt cele corespunzătoare anului 2000, precum și cele estimate pentru anul 2030 (vezi Anexa 10). Se poate observa că județele își vor menține relativ constantă contribuția la *PIB*-ul regiunii. O ușoară creștere vor înregistra județele Sibiu, Alba și Brașov, în timp ce contribuția județelor Covasna, Harghita și Mureș va scădea nesemnificativ.

Evoluția ilustrată în Figura 8 arată că problemele cu care s-au confruntat și se vor confrunta toate județele din regiunea Centru au fost și vor fi asemănătoare: probleme de finanțare, de atragere a investițiilor, de emigrație, de utilizare a forței de muncă rămase, de combatere a sărăciei, de planificare sau coordonare etc. De altfel, există asemănări importante între județele Brașov și Sibiu, Alba și Mureș, Harghita și Covasna. Aceste asemănări pot constitui baza promovării unor proiecte comune, cu avantaje reciproce. Proiecte precum autostrada Brașov – Sibiu, autostrada Brașov – Tg. Mureș, autostrada Sebeș – Turda, autostrada Sibiu – Deva, autostrada Brașov – Ploiești, sunt fundamentale pentru regiunea Centru și pentru fiecare dintre județele sale. Promovarea unor proiecte de îmbunătățire a calității aerului, a calității apei, conservarea biodiversității, prevenirea dezastrelor naturale etc. pot fi dezvoltate în comun de județele din Regiunea Centru.

## **11. Optica producătorilor. Structura PIB pe activități**

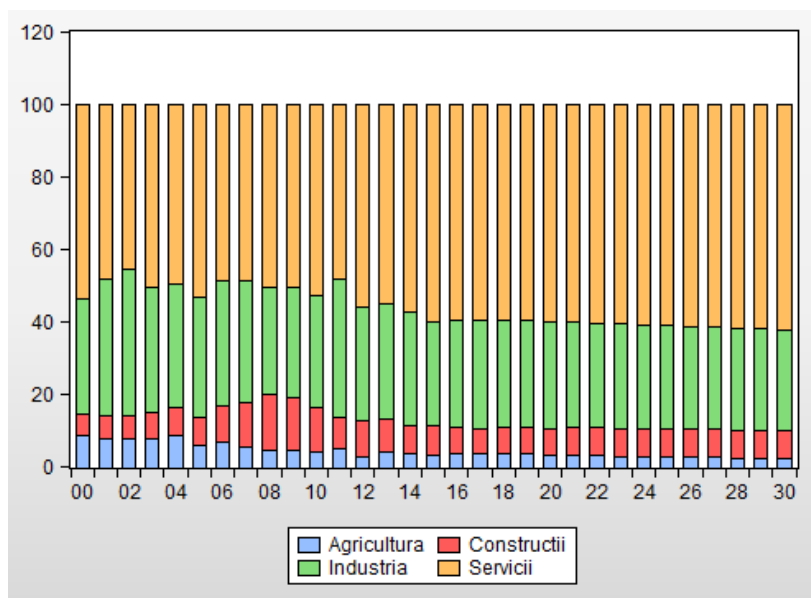
Activitatea economică de ansamblu din județul Brașov poate fi privită din trei puncte de vedere: al celor care produc bunurile sau prestează serviciile (optica producătorilor), al celor care cumpără bunurile produse sau serviciile prestate (optica cumpărătorilor) și al celor care sunt implicați, într-o formă sau altă în activitatea de producție și încasează diferite tipuri de venituri (optica încasatorilor de venituri).

Comisia națională de strategie și prognoză ține cont, în elaborarea prognozelor teritoriale de toate aceste puncte de vedere. Strategia de dezvoltare a județului Brașov trebuie să ia în considerare aceste modalități diferite de a privi activitatea economică de ansamblu.

Optica producătorilor conduce la analiza provenienței bunurilor produse. Principalele ramuri de activitate sunt agricultura, industria, construcțiile și serviciile. Institutul național de statistică utilizează o clasificare mai detaliată a activităților productive, dar pentru elaborarea unei strategii de dezvoltare durabilă pe termen lung, clasificarea în cele patru domenii principale de activitate este suficientă. Trebuie menționat că o analiză foarte detaliată a structurii acestor domenii de activitate nu este recomandată în elaborarea strategiei. Analiza trebuie să rămână la un nivel de agregare corespunzător. În caz contrar, luarea în considerare a unui număr mare de variabile poate duce la pierderea în tot felul de amănunte și scăparea din vedere a scopului urmărit: definirea obiectivelor strategice, pe termen lung, pentru dezvoltarea durabilă a județului Brașov.

Pe de altă parte, nu recomandăm ca strategia de dezvoltare durabilă a județului Brașov să conțină un fel de bază de date statistice. O astfel de bază de date ar fi în permanență incompletă, neactualizată, neprofesionist construită și, mai ales, complet inutilă. Includerea în strategia de dezvoltare durabilă a unor informații precum cantitatea de boabe obținută pe un hectar într-un an oarecare, frumusețea lanurilor de grâu, numărul cornutelor păscătoare pe minunatele pajiști brașovene, debitul râurilor și numărul porumbeilor cu două picioare, nu se justifică. Informarea statistică a celor care vor să fundamenteze, să implementeze, să înțeleagă sau participe la actualizarea strategiei se poate realiza prin intermediul Direcției Județene de Statistică. Lipsesc, oricum, multe date necesare unei evaluări mai profunde a vieții economice și sociale din județul Brașov, dar această lipsă poate fi recuperată.

## 11.1 Ponderea ramurilor la formarea PIB din județul Brașov



Sursa datelor: Eurostat, Comisia Națională de Strategie și Prognoză

Figura 9. Ponderea ramurilor la formarea valorii adăugate brute, județul Brașov

Produsul intern brut, ca indicator macroeconomic, include valoarea de piață a tuturor bunurilor finale produse în decursul unei perioade de timp într-un spațiu geografic, în cazul nostru, județul Brașov. Pentru că se referă la producția curentă și exclude din calcul revânzările de bunuri, produsul intern brut poate fi privit ca sumă a valorilor adăugate realizate în toate activitățile desfășurate. Ponderea ramurilor în produsul intern brut este similară cu ponderea lor în valoarea adăugată brută.

În Figura 9 este ilustrată ponderea celor patru domenii de activitate luate în considerare, în valoarea adăugată brută (valoarea nou creată în activitatea economică, cum mai este denumită). Analizând aceste ponderi, se poate afirma că domeniile principale de activitate au o contribuție echilibrată la crearea valorii adăugate, asemănător unei regiuni relativ dezvoltate economic (vezi Anexa 11). Astfel, agricultura are o contribuție redusă, de 3-5%, pondere care se va păstra și în viitor la un nivel scăzut. Construcțiile au o contribuție de 8-10%, cu o ușoară tendință de scădere pe termen lung. Industria are o pondere importantă și relativ stabilă, de circa 30%, în timp ce serviciile au cea mai mare contribuție, de peste 60%. Ponderea serviciilor în valoarea adăugată brută tinde să crească în viitor.

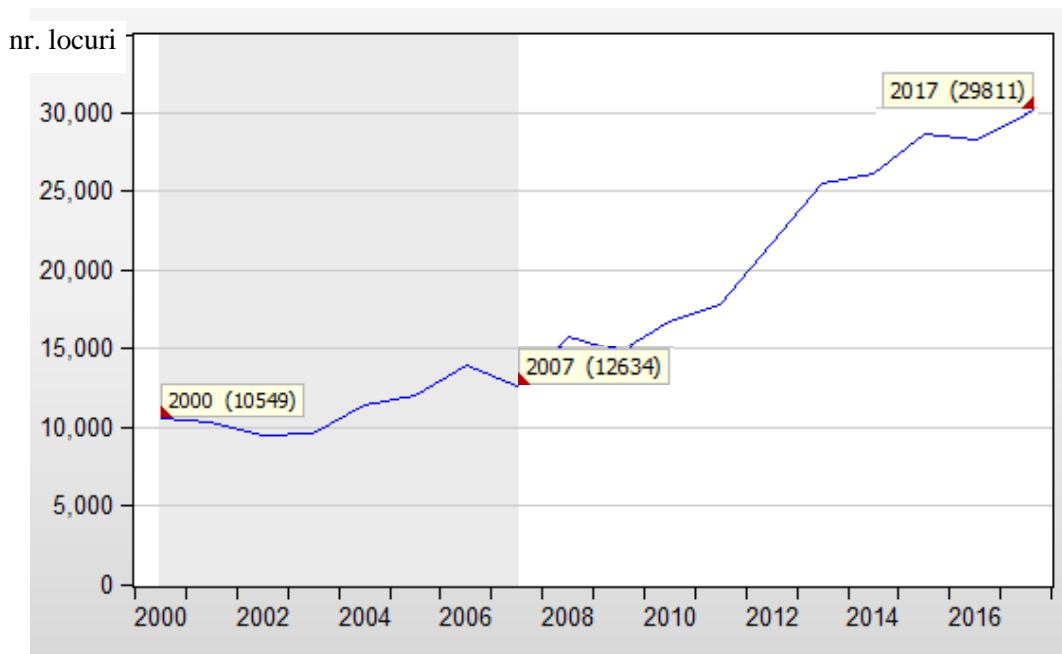
Concluzia analizei structurii activității economice este aceea că, strategia de dezvoltare a județului Brașov nu trebuie să aibă în vedere, în mod special, un anumit domeniu. Structura echilibrată sugerează că strategia trebuie să aibă în vedere toate domeniile, în ansamblul lor, în mod egal. Un obiectiv strategic, prin care să se urmărească, de exemplu, sprijinirea cu preponderență a activităților din turism, incluse în domeniul serviciilor, nu ar face decât să afecteze negativ structura de ansamblu a activităților desfășurate în județul Brașov. Ca urmare, obiectivele strategice de dezvoltare economică trebuie să fie formulate într-un mod general, având scopul să genereze efecte pozitive în toate domeniile:

- dezvoltarea și modernizarea infrastructurii rutiere, feroviare, aviatice etc. Construirea Aeroportului din Brașov și integrarea sa în viața economică și socială, va avea un efect pozitiv, semnificativ, asupra întregii activități economice din județul Brașov. De asemenea, conectarea județului la rețeaua națională de autostrăzi este deosebit de importantă.
- dezvoltarea și modernizarea sistemelor de îngrijire a sănătății, de educație, de protecție socială, de securitate și siguranță personală și socială sunt de natură să ofere satisfacție, stabilitate și predictibilitate și să creeze astfel, cadrul necesar dezvoltării economice.
- protecția mediului, a calității aerului și a apei, conservarea biodiversității, prevenirea dezastrelor naturale, amenajarea și îngrijirea spațiilor publice.
- eliminarea corupției, respectarea statului de drept, eliminarea riscurilor asociate unui mediu mafirot, punerea în evidență a valorilor morale, etice, de conviețuire, de ospitalitate, a tradițiilor și obiceiurilor specifice populației județului Brașov.

Se mai poate menționa că, o strategie care să favorizeze un anumit domeniu de activitate poate duce la o risipă de resurse, prin alocarea necorespunzătoare a acestora de către agenții economici. Acest lucru se poate vedea cu ușurință în multe cazuri: facilități turistice abandonate concomitent cu lipsa dotărilor din spitale, subvenționarea consumului concomitent cu lipsa investițiilor etc.

De asemenea, strategia nu trebuie să strice echilibrul concurențial pe o piață, oricare ar fi aceasta. Mecanismul pieței trebuie protejat, prin neacordarea unor avantaje unora, în defavoarea altora. Astfel, de exemplu, finanțarea (nerambursabilă) a creării de locuri de muncă pentru anumiți agenți economici a însemnat, deseori, pierderea locurilor de muncă ale altor agenți economici.

## 11.2. Evoluția capacității de cazare turistică din județul Brașov



Sursa datelor: Direcția județeană de statistică Brașov

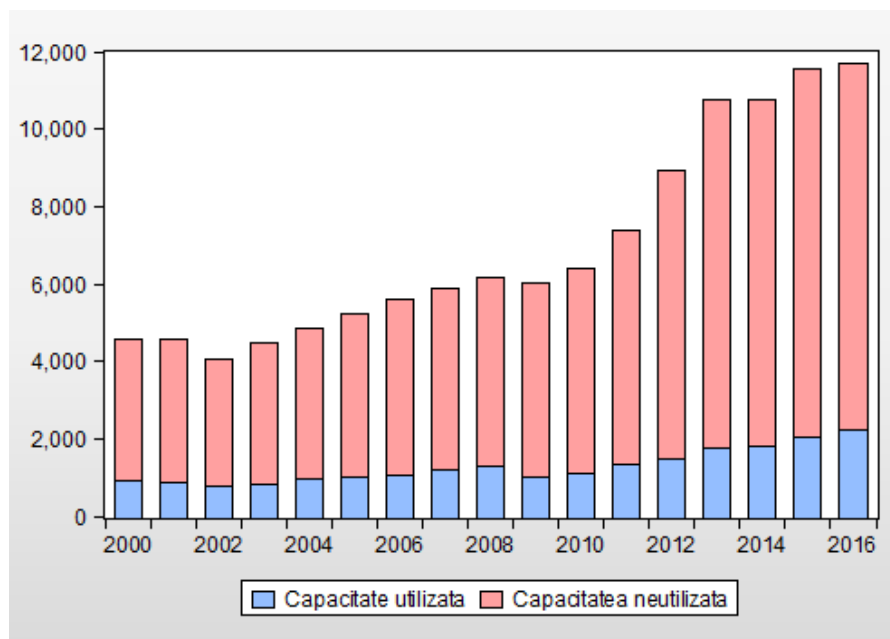
Figura 10. Evoluția capacității de cazare turistică în județul Brașov

Turismul este considerat, de multe ori, un domeniu de activitate prioritar. Cum s-a menționat anterior, este important pentru județul Brașov să aibă o dezvoltare echilibrată. Domenii la fel de importante precum turismul sunt industria, construcțiile, comerțul, transporturile, serviciile financiare etc. Totuși, pentru a fi în ton cu unele concepții privind strategia de dezvoltare durabilă, prezentăm aici o scurtă analiză a evoluției și perspectivei acestui domeniu în județul Brașov.

Un aspect important al dinamicii domeniului de turism este reprezentat de evoluția capacității de cazare. În Figura 10 este prezentat felul în care capacitatea de cazare s-a dezvoltat în perioada 2000 – 2017 (vezi Anexa 12). Se poate observa că, în perioada 2000 – 2007, numărul locurilor de cazare a avut o creștere relativ redusă, de la 10549 locuri în anul 2000, la 12643 locuri în anul 2007. O creștere explozivă a capacității de cazare a avut loc după anul 2007 (anul în care România a devenit membră a Uniunii Europene). În anul 2017, numărul locurilor de cazare a ajuns la 29811, ceea ce reprezintă o creștere de mai mult de 2,3 ori față de 2007. Această dinamică arată interesul investitorilor pentru domeniul turismului în județul Brașov și justifică, într-un fel, orientarea strategică către dezvoltarea sa.



### 11.3. Eficiența utilizării capacității de cazare din județul Brașov



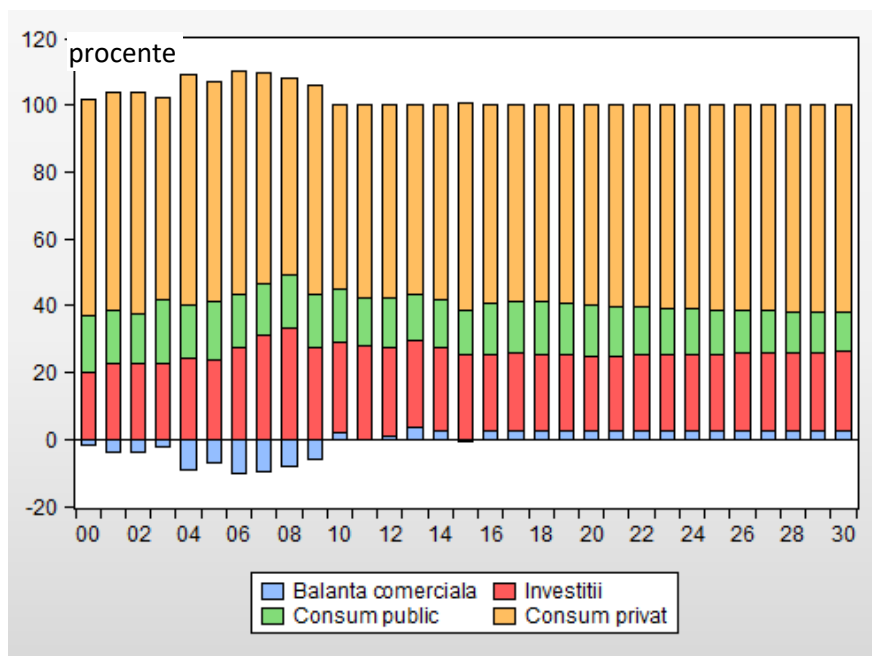
Sursa datelor: Direcția județeană de statistică Brașov

Figura 11. Utilizarea capacității de cazare turistică în județul Brașov

În vederea actualizării strategiei de dezvoltare durabilă, este necesară estimarea evoluției domeniului de turism din județul Brașov pentru perioada următorilor ani. Aceasta presupune, în primul rând, o analiză calitativă a activității din acest domeniu. Se pune întrebarea: care este eficiența cu care capacitatea de cazare a fost folosită? Semnalele privind eficiența vor influența deciziile investitorilor și vor determina evoluția turismului pentru perioada următoare.

Conform datelor furnizate de Institutul național de statistică (vezi Anexa 13), doar o mică parte din capacitatea de cazare turistică pusă în funcțiune a fost ocupată. Indicele de utilizare netă a capacității de cazare în funcțiune a avut valori cuprinse între 24.2% în anul 2000 și 23.3% în anul 2016. În Figura 11 este ilustrat modul în care a fost folosită capacitatea de cazare turistică în funcțiune. Se poate observa că o parte importantă a capacității puse în funcțiune nu a fost utilizată. Pentru strategia de dezvoltare durabilă acest lucru este important, deoarece nu trebuie luate, în mod necesar, măsuri care să stimuleze creșterea capacității turistice, ci mai degrabă, trebuie promovate proiecte care să ducă la creșterea gradului de folosire a capacității existente.

## 12. Optica cumpărătorilor. Structura cheltuielilor în PIB județul Brașov



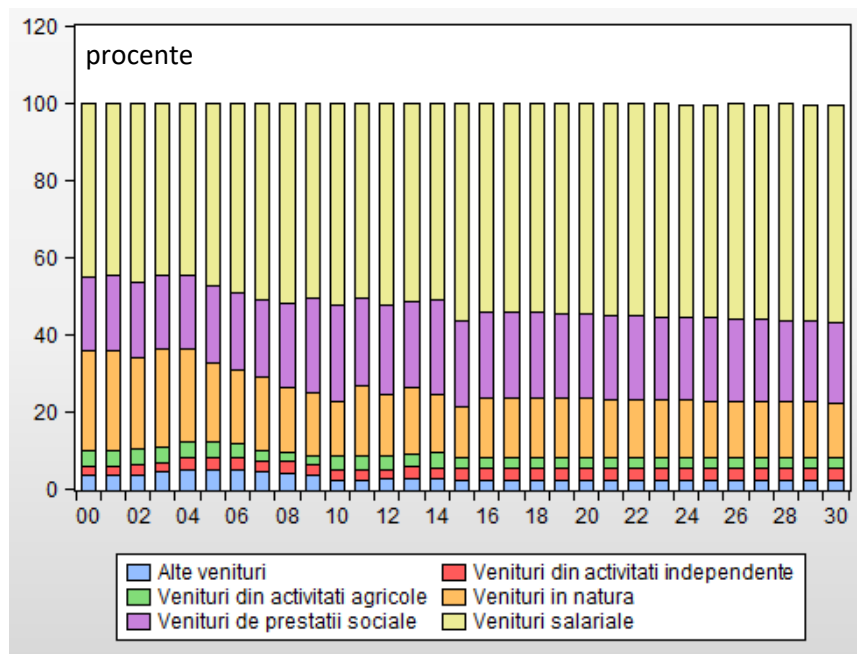
Sursa datelor: Eurostat, Comisia Națională de Strategie și Prognoză

Figura 12. Ponderea cheltuielilor în PIB, în județul Brașov

În Figura 12 este prezentat modul în care se folosesc veniturile în județul Brașov, care este destinația cheltuielilor (vezi Anexa 14). Cea mai mare parte a cheltuielilor, reprezentând circa 65% din total, o reprezintă cheltuielile gospodăriilor populației pentru cumpărarea de bunuri și servicii. Nu există date care să arate că populația din județul Brașov are un comportament de consum diferit de cel al populației României. Procentul în care populația județului Brașov își cheltuiește veniturile, obținute din muncă sau din proprietate, pentru consumul curent, este asemănător cu cel al populației la nivelul întregii țări. Se estimează că acest comportament de consum se va menține și pentru perioada următoare. Totuși, conform prognozei, pe măsura creșterii veniturilor, procentul de cheltuieli destinate satisfacerii nevoilor curente ale populației se va reduce treptat, către 60%.

Cheltuielile de consum public, destinate asigurării funcționării administrației publice din județul Brașov se vor situa, în perspectiva anului 2030, la circa 15% din total, iar cheltuielile de investiții se vor situa la un nivel de circa 23% din totalul cheltuielilor. Exportul net a devenit pozitiv în anul 2010, estimându-se că se va menține pozitiv, la un nivel de 2-3% și în perspectiva anului 2030.

### 13. Optica celor care încasează venituri asupra PIB din județul Brașov



Sursa datelor: Eurostat, Comisia Națională de Strategie și Prognoză

Figura 13. Sursa veniturilor, ca procente din PIB-ul județului Brașov

Sursa veniturilor locuitorilor județului Brașov este ilustrată în Figura 11 (vezi Anexa 15). Principala sursă de venituri a locuitorilor din județul Brașov o reprezintă veniturile sub formă de salarii sau asociate salariilor (prime, sporuri, compensații etc.). Ca pondere în totalul veniturilor, veniturile sub formă de salarii reprezintă circa 55%. Despre această pondere se poate spune că este una redusă comparativ cu structura veniturilor dintr-o țară dezvoltată, unde se situează, de regulă, în jurul valorii de 70%. Acest aspect arată că resursele de muncă din județul Brașov sunt folosite ineficient, sau că resursele de muncă disponibile pot fi mai bine folosite. Strategia de dezvoltare durabilă trebuie să ia în considerare că, pe termen lung, modalitățile în care oamenii își vor obține veniturile se vor schimba treptat. Vor fi tot mai puțini cei care vor rămâne să desfășoare activități în propria gospodărie, din care să obțină venituri suficiente pentru un trai decent. Vor fi tot mai mulți cei care vor fi interesați să desfășoare activitățile aducătoare de venituri într-un cadru reglementat, fie ca salariați, fie ca antreprenori.

Forma de venit care deține poziția a doua, ca mărime în totalul veniturilor, o reprezintă veniturile obținute de populație din prestații sociale, sub formă de pensii,

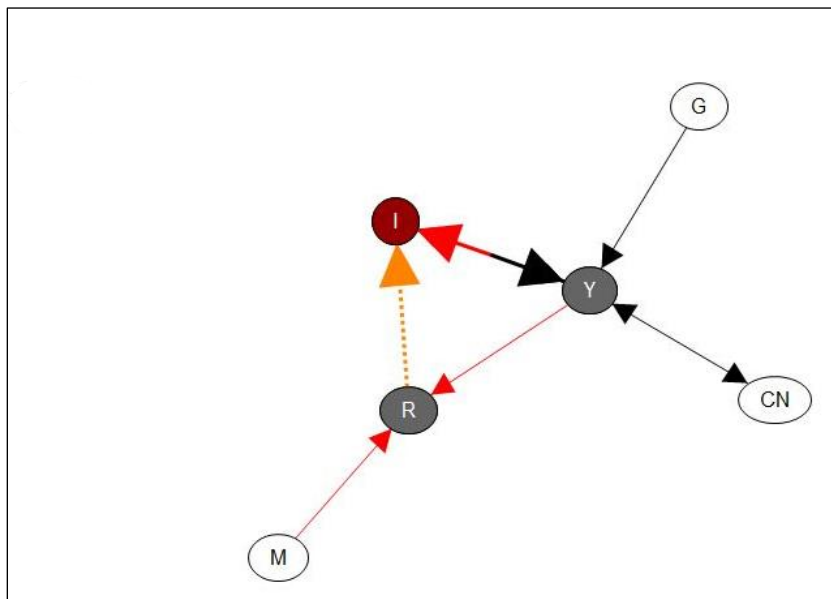
ajutoare de șomaj, alocații etc. Procentul deținut de această formă de venit este de circa 20%. Se poate afirma că această pondere este relativ asemănătoare cu cea a țărilor dezvoltate din punct de vedere economic.

Forma de venit care nu este caracteristică țărilor dezvoltate este cea care deține locul trei în totalul veniturilor locuitorilor județului Brașov, și anume veniturile echivalente cu valoarea autoconsumului, adică valoarea acelor bunuri pe care brașovenii le produc în gospodăriile proprii și le consumă tot ei. Aceste venituri “în natură” cum se mai numesc, dețin o pondere de circa 15% din totalul veniturilor. Deși se prevede o reducere ușoară a acestor venituri, se poate observa că se vor menține la un nivel destul de ridicat pe toată durata perioadei de previziune.

Veniturile salariale, pensiile și veniturile în natură reprezintă circa 90% din veniturile populație din județul Brașov. Celelalte 10 procente sunt reprezentate de veniturile din activități independente, de veniturile din proprietate (chirii, rente, dividende etc.) și alte venituri. Veniturile din proprietate, inclusiv veniturile întreprinzătorilor sub formă de dividende, cupoane, profit, dobânzi etc. dețin o pondere scăzută în totalul veniturilor. Fie populația este prudentă în a se angaja în tranzacții financiare, considerând riscurile prea mari, fie nivelul veniturilor este scăzut și este folosit, în cea mai mare măsură, pentru consum. În strategia de dezvoltare durabilă trebuie luate în considerare ambele aspecte, fiind importantă promovarea unor proiecte care:

- să contribuie la diminuarea riscurilor unor investiții financiare, prin combaterea corupției, aplicarea cu strictețe a reglementărilor legale, sancționarea corespunzătoare a infracțiunilor etc. Poate părea o propunere bizară, dar fără crearea unui climat de conviețuire socială normală, nici un proiect de dezvoltare durabilă nu va putea fi dus la îndeplinire și nu vor putea fi făcuți pași importanți în combaterea sărăciei.
- să contribuie la creșterea nivelului de educație, un nivel de educație mai ridicat fiind asociat cu un nivel mai ridicat al veniturilor. Strategia ar trebui să dea un semnal clar că numărul celor care sunt angajați și sunt plătiți cu salariul minim pe economie, în județul Brașov, trebuie să scadă. Aceasta poate părea o problemă de opțiune, dar pentru strategia de dezvoltare durabilă creșterea veniturilor populației este fundamentală. Oricum, creșterea veniturilor curente, într-un județ în care marea majoritate a populației nu deține active importante, care să le asigure un trai decent, reprezintă singura cale de îmbunătățire a stării economice.

## 14. Legături între indicatorii economici ai județului Brașov



Sursa datelor: Eviews 10, Comisia Națională de Strategie și Prognoză

Figura 14. Legături între indicatorii economici ai județului Brașov

În scopul elaborării strategiei de dezvoltare durabilă a județului Brașov, cunoașterea nivelului actual sau previzionat al principalilor indicatori economici nu este suficientă. Este necesară cunoașterea relațiilor dintre indicatori, a modului în care se influențează unii pe alții. De asemenea, este necesară anticiparea evoluției în timp a relațiilor dintre indicatorii economici, astfel încât să poată fi folosite eficient pârghiile strict necesare managementului teritorial.

În Figura 14 sunt ilustrate câteva dintre relațiile existente între indicatorii economici. Aceste relații descriu modul în care produsul intern brut, notat cu  $Y$ , este influențat în timp de investiții, notate cu litera  $I$ , de consumul privat, notat cu  $C$ , de consumul public, notat cu  $G$ , precum și de rata dobânzii, notată cu litera  $R$ . Rata dobânzii este influențată, la rândul său, de masa monetară, notată cu litera  $M$ .

Produsul intern brut, cum s-a arătat mai sus, este egal cu suma dintre consumul privat, consumul public, investiții și exportul net:

$$Y = C + G + I + (EXP - IMP)$$

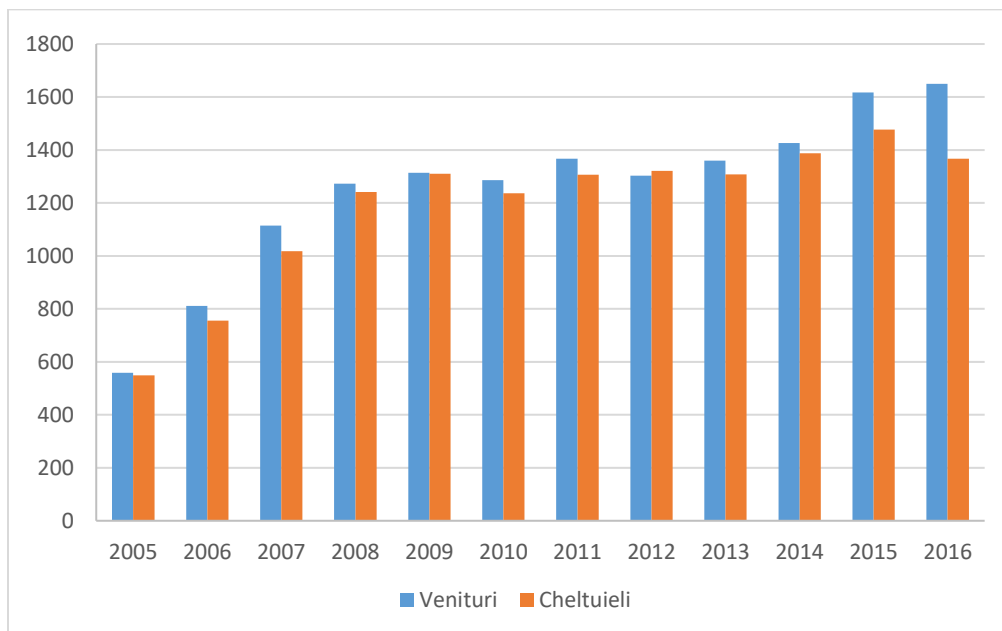
unde, pe lângă notațiile anterioare,  $EXP$  reprezintă exportul, iar  $IMP$  importul.

Deoarece la nivelul județului nostru există un echilibru între exporturi și importuri, ultima parte a relației de mai sus poate fi ignorată.

Consumul privat,  $C$ , reprezintă o parte semnificativă a produsului intern brut. Așa cum s-a arătat anterior, circa 65% din bunurile finale produse în județul Brașov sunt cumpărate de populație în scopul satisfacerii nevoilor curente de viață, adică pentru consumul privat. De cine depinde consumul privat al populației? De venit, evident. Veniturile au fost tratate într-o analiză anterioară, dar relația dintre consum și venit este una mai complexă. Consumul este influențat de venitul curent, dar și de veniturile obținute în perioadele anterioare. În ce măsură este influențat consumul curent de venitul obținut în anul anterior, sau de venitul obținut cu doi ani în urmă etc.? Răspunsul la aceste întrebări poate fi dat prin analiza unei alte variabile economice importante, și anume economisirile.

Economisirile reprezintă partea din venitul disponibil nefolosită de populație pentru consum. Care este comportamentul populației în ceea ce privește economisirile? Aici, așteptările populației privind viitorul stării sale economice sunt esențiale. De asemenea, rata dobânzii,  $R$ , reprezintă un factor important care influențează economisirile. S-a putut constata din analiza anterioară că populația județului Brașov este foarte prudentă atunci când este vorba despre folosirea economisirilor în tranzacții financiare, în plasamente în titluri de valoare etc. (cine s-a fript cu iaurt suflă și în ciorbă, nu-i așa?). Dar există numeroase motive pentru populație de a economisi, chiar și în cele mai vitrege condiții. Necheltuind o parte din venituri, economisindu-le, cererea de bunuri pe care o resimt firmele este mai redusă decât potențialul de satisfacere a sa. Ca urmare, produsul intern brut se situează sub nivelul potențial. Astfel, se poate constata cu ușurință dubla interdependență dintre produsul intern brut,  $Y$ , și consumul privat,  $C$ , interdependență pusă în evidență în Figura 14 prin dublul sens al legăturii dintre ele.

Consumul public la nivelul județului Brașov,  $G$ , influențează, de regulă, produsul intern brut într-o singură direcție, așa cum se arată în Figura 14. În general, autoritățile publice urmăresc să cheltuiască întreaga sumă alocată prin buget, realizând astfel obiectivele propuse. Cu toate acestea, cum se poate observa în Figura 15 (vezi Anexa 16), execuția bugetelor locale a s-a încheiat, cu o singură excepție (anul 2012), cu un surplus. Un obiectiv al strategiei de dezvoltare durabilă trebuie să fie folosirea resurselor bugetare alocate la un nivel cât mai ridicat. Aceasta înseamnă că proiectele pe baza cărora s-a alocat bugetul trebuie mai bine pregătite și finalizate la timp.



Sursa datelor: Eurostat, Comisia Națională de Strategie și Prognoză

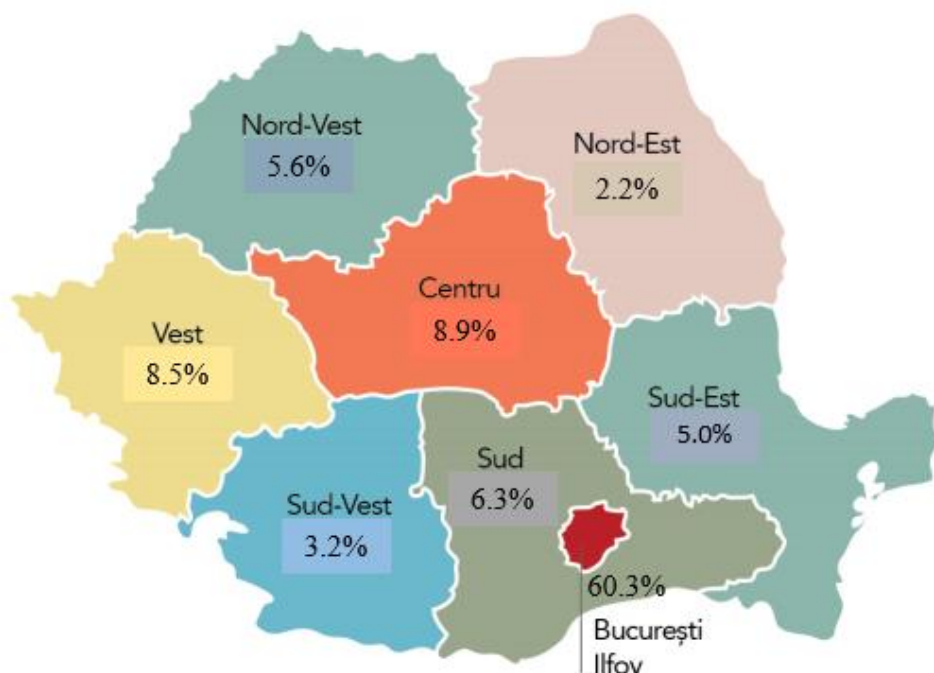
Figura 15. Execuția bugetelor locale în Județul Brașov

Variabila economică care nu are o pondere foarte mare, dar ale cărei fluctuații sunt determinante pentru apariția fluctuațiilor produsului intern brut, o reprezintă investițiile. Investițiile constau în toate acele cheltuielile pe care agenții economici le fac pentru achiziționarea bunurilor de capital fix sau pentru crearea acestora. În Figura 14, investițiile au fost marcate cu culoarea roșie, tocmai pentru a sublinia importanța lor în sistemul de relații dintre indicatorii economici. Sursa de finanțare a investițiilor o reprezintă economisirile. Astfel, pentru dezvoltarea economică, pentru diminuarea sărăciei, capacitatea și obiceiul poporului de a economisi sunt esențiale. Dacă o familie (în fond, un popor nu este decât o familie mai mare) își cheltuiește întreg venitul său pentru cumpărarea de bunuri necesare satisfacerii nevoilor curente de viață, starea economică a familiei respective nu se îmbunătățește în timp. Dacă familia respectivă economisește o parte din venitul său și folosește sumele economisite pentru a face investiții (își cumpără o casă, un apartament, achiziționează active financiare etc.), starea economică a familiei respective se poate schimba în bine, în mod semnificativ.

Strategia de dezvoltare durabilă a județului trebuie să acorde o mai mare atenție comportamentului obișnuit al populației și să prevadă instrumentele prin care

acest comportament poate fi influențat. A stimula consumul, mai mult decât este necesar, echivalează cu ratarea unor șanse de dezvoltare viitoare. A influența populația să aibă un comportament prea temător, prea prudent, poate determina restrângerea producției curente. Modul în care populația alocă veniturile, pentru consum și pentru economisiri, determină dinamica activității economice.

Care sunt însă imboldurile care-i determină pe agenții economici să facă investiții, adică să folosească efectiv economisirile (de cele mai multe ori, unii economisesc, iar alții investesc)? Factorii importanți care influențează investițiile sunt nivelul curent al produsului intern brut, rata de creștere economică, rata dobânzii, atractivitatea mediului economic și așteptările antreprenorilor privind evoluția viitoare a economiei. Se cunoaște însă că autoritățile pot contribui semnificativ la atragerea investițiilor, prin oferirea unor facilități, cum ar fi dezvoltarea infrastructurii, programe de educație orientate către nevoile investitorilor, etc. În Figura 16 este ilustrat modul în care investițiile străine directe s-au repartizat pe regiuni, în perioada 1990 - 2017. Regiunea Centru s-a dovedit o regiune atractivă pentru investitorii străini, ocupând din acest punct de vedere locul doi pe țară.



Sursa datelor: BNR, Investițiile străine directe în România în anul 2017

Figura 16. Repartizarea pe regiuni de dezvoltare a soldului ISD



## 15. Estimarea cantitativă a legăturilor dintre indicatorii economici

Pe lângă cunoașterea relațiilor dintre indicatorii economici și înțelegerea evoluției lor în timp, pentru elaborarea strategiei de dezvoltare durabilă este necesară evaluarea, măsurarea acestor legături. De exemplu, se poate pune întrebarea: cât de mult va crește produsul intern brut realizat în județul Brașov prin efectuarea investiției de circa 100 milioane de euro pentru realizarea Aeroportului Brașov? Intuitiv, impactul va unul important, dar o măsură științifică a efectelor acestei importante investiții este necesară, pentru a evalua consecințele unor decizii viitoare, înainte ca acestea să fie luate.

Măsurarea indicatorilor economici și previzionarea nivelului lor viitor, estimarea impactului cantitativ al modificării nivelului unor variabile (de exemplu, investițiile) asupra altor variabile (de exemplu, asupra veniturilor), este un demers complex și dificil. Modelarea, ca metodă de analiză economică, nu a putut fi folosită în acest caz datorită:

- lipsei datelor. Site-ul Direcției Județene de Statistică este inutil din acest punct de vedere. Este posibilă și necesară o reevaluare a modului în care datele culese pot fi folosite, în scopul îmbunătățirii activității. Noi considerăm că, la fel cum statul cheltuiește pentru construirea unui drum public, pe care îl pune la dispoziție diversilor utilizatori, tot așa și cheltuiala publică făcută pentru colectarea datelor relevante despre activitatea economică trebuie făcută cu scopul ca informațiile să fie puse la dispoziția oricui este interesat să le folosească. De altfel, după îndelungate căutări și eforturi mari, se constată că unele informații ținute “la secret” sunt disponibile, în mod liber, pe *Eurostat* sau alte baze de date.
- perioadelor scurte de observare. Într-un model de prognoză, lungimea seriilor de timp este esențială pentru a obține buni estimatori pentru parametrii. Cele mai lungi serii de date disponibile au fost cele care încep cu anul 2000. Datele oficiale sunt, de regulă, publicate până în anul 2016. Pentru anul 2017 datele sunt provizorii, iar cele pentru anul 2018 fie nu sunt publicate, fie sunt parțiale. S-au folosit estimările Comisiei Naționale de Strategie și Prognoză pentru a calcula valorile pentru perioada 2018 – 2022. Pentru perioada 2023 – 2030 s-au folosit estimările proprii. Se poate constata că numărul de observări utile (date certe) dintr-o serie de timp este de maxim 18. Pentru estimări acceptabile este nevoie de minim 50 de observări.

## 16. Analiza pe județe a evoluției populației din regiunea Centru

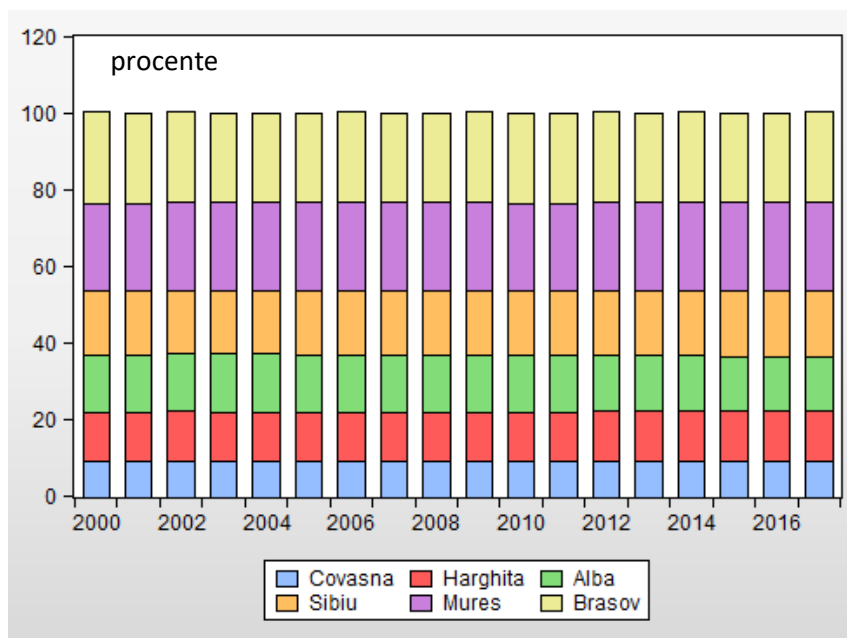


Sursa datelor: Eurostat

Figura 17. Regiunea Centru - România

Figura 17 prezintă regiunea Centru. Județul Brașov face parte din această regiune, alături de județele Alba, Covasna, Harghita, Mureș și Sibiu. Suprafață totală a regiunii este de 34092 km<sup>2</sup>. Cu o suprafață de 6705km<sup>2</sup>, Mureș este cel mai mare județ al regiunii. Este urmat de județul Harghita, cu 6637 km<sup>2</sup>, de județul Alba, cu 6250 km<sup>2</sup> și de județul Sibiu, cu 5432 km<sup>2</sup>. Județul Brașov are o suprafață de 5361 km<sup>2</sup>, urmat fiind de Covasna, care este județul cu suprafață cea mai mică din regiunea Centru, de 3707 km<sup>2</sup>.

La 1 ianuarie 2017, populația regiunii Centru era de 2332935 persoane. În raport cu numărul populației, județul Brașov se situa pe primul loc în regiune, cu 550.747 locuitori. Era urmat de județul Mureș, cu 540790 locuitori, de județul Sibiu, cu 399758 locuitori și de județul Alba, cu 330973 locuitori. Județul Harghita avea 305709 locuitori, iar județul Covasna, cel mai mic din regiune din punct de vedere al numărului de locuitori, avea 204958 locuitori. Municipiul Brașov, principalul centru urban al regiunii, avea la 1 ianuarie 2017 un număr de 289878 locuitori. Era urmat de municipiul Sibiu, cu 169177 locuitori, municipiul Tg. Mureș, cu 148490 locuitori, de Alba Iulia, cu 74574 locuitori, de municipiul Sf. Gheorghe, cu 64428 locuitori și de municipiul Miercurea Ciuc, cu 41906 locuitori.



Sursa datelor: Eurostat

Figura 18. Structura populației în regiunea Centru

În Figura 18 este ilustrată structura populației în regiunea Centru (vezi Anexa 15). Județul Brașov are cel mai mare număr de locuitori dintre județele care formează regiunea Centru, ponderea sa fiind de circa 24%. Este urmat de Mureș (23%), Sibiu (17%), Alba (14%), Harghita (13%) și Covasna (9%). Se poate observa că această structură a rămas aproape neschimbată în perioada 2000 – 2017.

Menținerea structurii pe județe a populației regiunii Centru a avut loc pe o tendință de scădere a numărului populației, în toate județele. Conform datelor din Anexa 17, pe ansamblul regiunii numărul populației s-a redus în perioada analizată cu peste 311 mii persoane. Păstrarea structurii arată că ratele de scădere ale populației la nivel de județe au fost aproximativ aceleași. Totuși, au existat unele mici diferențe. Astfel, rata cea mai mare de scădere, 16.61%, s-a înregistrat în județul Alba, iar cea mai mică, 9.87%, s-a înregistrat în județul Sibiu. În județul Brașov, rata de scădere a populației în perioada 2000 – 2017 a fost de 12.55%, mai mare decât în județele Mureș (10.08%), Harghita (10.58%) și Covasna (11.09%). De ce a scăzut și continuă să scadă numărul populației? De ce populația județului Brașov a scăzut într-o măsură mai mare decât în alte județe?

## 17. Prognoza populației ocupate în județul Brașov

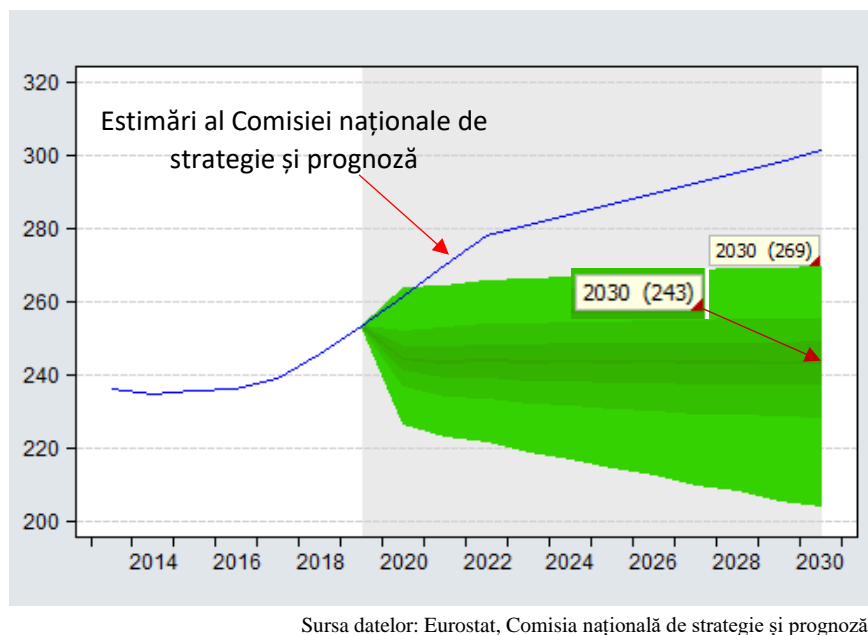


Figura 19. Prognoza populației ocupate în județul Brașov

Chiar dacă răspunsurile la întrebările anterioare sunt necesare pentru a actualiza strategia de dezvoltare durabilă, din punct de vedere economic prezintă importanță îndeosebi acea parte a populației denumită *forța de muncă* sau *populația activă* (activă economic). Această categorie de populație include toate persoanele apte de muncă, în vârstă de muncă, care sunt dispuse să desfășoare activități aducătoare de venituri. Nu toate aceste persoane reușesc să desfășoare în permanență astfel de activități. Temporar, unele persoane se pot afla în șomaj. Acea parte a forței de muncă care nu se află în șomaj este populația ocupată.

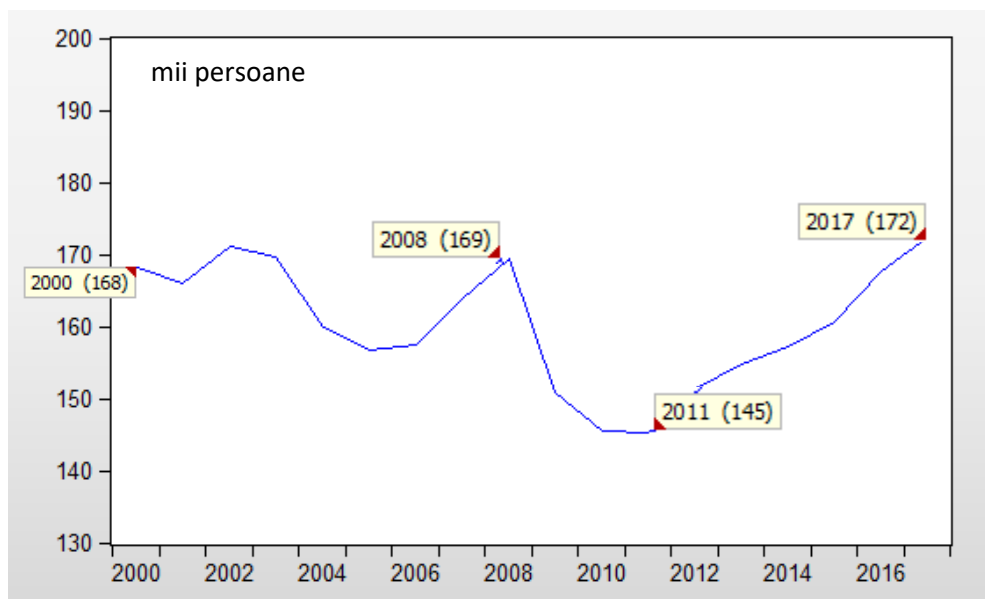
Populația ocupată participă efectiv la producerea bunurilor, iar estimarea rezultatelor activității economice este în strânsă legătură cu mărimea acestei părți a populației. Datorită importanței acestui indicator economic, prognozele includ aproape întotdeauna estimări privind mărimea sa viitoare. În Anexa 18 sunt prezentate nivelurile pe care populația ocupată le-a avut în perioada 2000 - 2015, conform datelor Eurostat. Datele au fost completate pentru perioada 2016 – 2022 cu valorile estimate de Comisia națională de strategie și prognoză, și extrapolate pentru perioada 2023 – 2030. Rezultatul prognozei este prezentat în Figura 19. Valoarea medie a populației ocupate, prognozată pentru anul 2030, este 243 mii persoane.

## 18. Evoluția numărului de salariați din județul Brașov

Analizând rezultatele obținute, se poate spune că estimările Comisiei naționale de strategie și prognoză privind populația ocupată din Județul Brașov sunt în afara intervalelor de încredere ale prognozei. Se poate afirma, cu o probabilitate de 90%, că populația ocupată în județul Brașov, în anul 2030, nu va depăși 269 mii de persoane.

Populația ocupată îi cuprinde, așa cum s-a menționat mai sus, pe toți cei care desfășoară activități din care obțin venituri. Unii oameni desfășoară activități pe cont propriu, activități independente cum mai sunt denumite, dar cea mai mare parte a populației ocupate o reprezintă salariații, angajații. Astfel, cei care doresc să se angajeze își oferă spre vânzare munca, pe care angajatorii o cumpără, iar prețul este reprezentat de salariul plătit pentru munca depusă. Ansamblul acestor tranzacții reprezintă piața muncii. Studiul pieței muncii constituie o temă majoră de studiu în economie și prezintă o importanță deosebită pentru orice strategie de dezvoltare durabilă. Numărul mediu al salariaților și salariul mediu net sunt unii dintre cei mai importanți indicatori ai pieței muncii.

În Figura 20 este ilustrată evoluția numărului mediu de salariați, în județul Brașov, în perioada 2000 – 2017 (vezi Anexa 19).



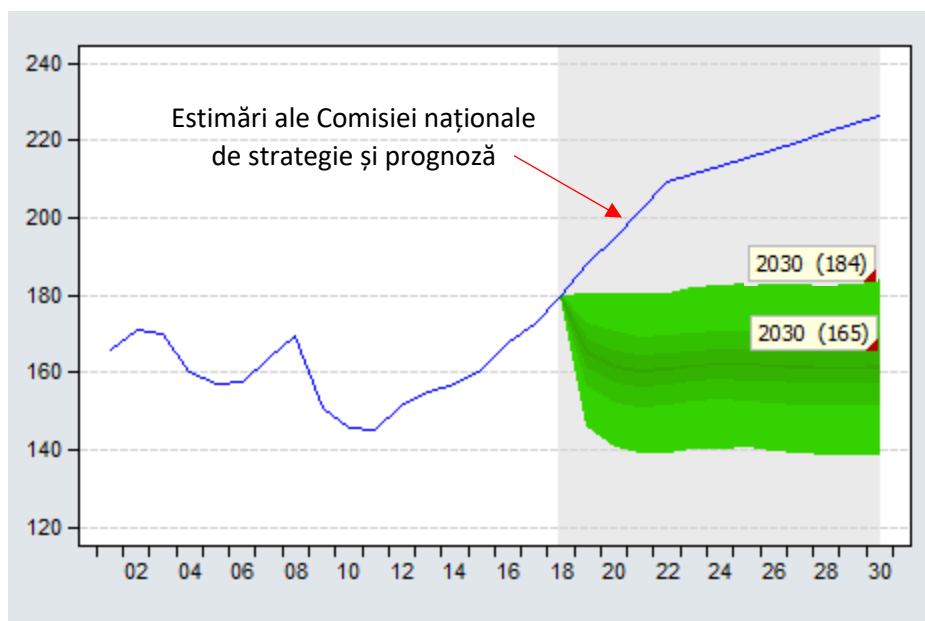
Sursa datelor: Direcția județeană de statistică Brașov

Figura 20. Evoluția numărului mediu de salariați, județul Brașov

## 19. Prognoza numărului mediu de salariați din județul Brașov

Din analiza rezultatelor obținute, se constată că numărul de salariați din județul Brașov a avut o evoluție oscilantă în perioada 2000 – 2017, ceea ce arată că acest indicator este sensibil la fluctuațiile ciclice ale activității economice de ansamblu, fiind o mărime prociclică și coincidentă. În anii 2000 - 2002, numărul mediu de salariați fost de circa 170 mii persoane. Între anii 2003 – 2006, numărul de salariați a scăzut, revenirea la nivelul anterior producându-se în perioada 2006 – 2008. Începând cu anul 2009, anul în care criza economică a fost resimțită și în județul Brașov, numărul de salariați a început să scadă accentuat. Până în anul 2011, s-au pierdut peste 24 mii locuri de muncă. După 2011, economia si-a schimbat sensul de evoluție, intrând într-o expansiune care continuă și în prezent. Ca urmare, în anul 2017, numărul mediu al salariaților a ajuns la peste 172 mii persoane.

Se poate observa că numărul mediu de salariați din județul Brașov a crescut în 18 ani cu peste 4 mii locuri de muncă. Creșterea nu este foarte mare, dar așa cum s-a întâmplat în trecut, multe locuri de muncă vor dispărea foarte rapid dacă economia se va confrunta cu o nouă criză.



Sursa datelor: Direcția județeană de statistică Brașov

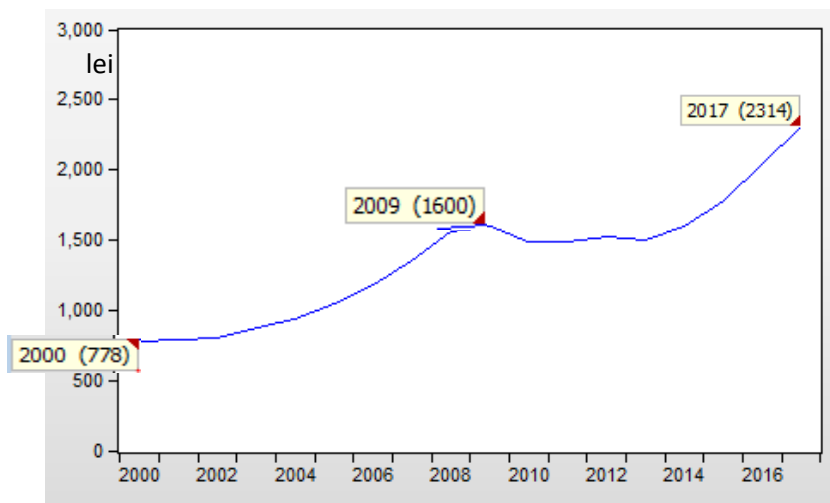
Figura 21. Prognoza numărului mediu de salariați, județul Brașov

## 20. Analiza salariului mediu net real din județul Brașov

Nu toate activitățile sunt însă la fel de sensibile la efectele crizelor economice. În unele domenii, criza determină pierderea unui număr mare de locuri de muncă, în altele, scăderea numărului locurilor de muncă este mai mică. În strategia de dezvoltare durabilă trebuie luat în considerare acest aspect astfel încât, prin proiectele propuse să fie create condițiile unei mai mari stabilități economice și sociale în cazul unei eventuale noi crize economice.

Pentru a pune în evidență tendințele care se manifestă, este utilă o prognoză a numărului locurilor de muncă, prognoză ilustrată în Figura 21. Se poate observa că estimările Comisiei naționale de strategie și prognoză referitoare la numărul salariaților din județul Brașov sunt foarte optimiste. Cu o probabilitate de 90%, în anul 2030 numărul salariaților din Brașov nu va depăși 184 mii persoane. Cel mai probabil, acest indicator va avea nivel situat în jurul a 165 mii persoane.

Evoluția salariului mediu net real este prezentată în Figura 22 (vezi Anexa 20). Salariile au fost calculate în prețurile anului 2017, pentru a asigura comparabilitatea puterii lor de cumpărare. Se poate constata că nivelul real al salariului mediu net a crescut în județul Brașov, în perioada 2000 – 2017, de circa 3 ori, de la 778 lei la 2314 lei. Calculat în euro, pe baza cursului mediu leu-euro, salariul mediu net real a fost de circa 508 euro. Acest nivel al salariului mediu net real este, evident, unul foarte scăzut în comparație cu media europeană.



Sursa datelor: Direcția județeană de statistică Brașov

Figura 22. Evoluția salariului mediu net real în județul Brașov, prețuri 2017

## 21. Concluzii

Unii europeni s-ar putea întreba cum pot românii să trăiască cu venituri așa de mici? Răspunsul este simplu: trăiesc în sărăcie. Plecând de la această concluzie, se pot identifica cauzele emigrației, ale decalajelor, ale capacității reduse de economisire, ale investițiilor scăzute și ale tuturor aspectelor pe care le-am pus în evidență în acest studiu.

Pentru actualizarea strategiei de dezvoltare durabilă este importantă:

- luarea în considerare a condițiilor concrete, reale, în care viața economică și socială din județul Brașov se desfășoară. Strategii mărețe, cu obiective fantasmagorice, nu-și au locul în cea mai săracă țară din Uniunea Europeană. Strategia pentru următorii 10 – 15 ani trebuie să aibă ca laitmotiv combaterea sărăciei.
- există o singură cale de a combate sărăcia: creșterea economică. Promovarea proiectelor care să determine creșterea investițiilor, înnoirea tehnologiilor, creșterea productivității, utilizarea eficientă a resurselor materiale și umane, creșterea nivelului de calificare și educație etc. este fundamentală.
- proiectele promovate trebuie să aducă avantaje tuturor competitorilor economici și sociali. Distorsionarea competiției prin crearea unor avantaje pentru unele categorii de persoane în detrimentul altora face mai mult rău decât bine. Proiectele Aeroportul Brașov și Autostrăzi Brașov prezintă interes major pentru toți agenții economici. Prelungirea timpului necesar realizării lor este dezavantajoasă, de asemenea, pentru toți.
- creșterea economică are și unele dezavantaje: poluarea, folosirea excesivă a unor resurse, cauză a unor calamități, afectarea sănătății, distrugerea unor zone naturale etc. Trebuie luate toate măsurile pentru ca aceste efecte negative să fie cât mai reduse.
- combaterea sărăciei nu poate fi realizată decât într-un stat de drept. Actualizarea strategiei trebuie făcută astfel încât rezolvarea unor probleme precum corupția, lipsa de rigurozitate în aplicarea legilor, favorizarea infractorilor etc. să figureze ca obiective fundamentale ale comunității.



## 22. Bibliografie

1. *Concepts and Strategies for Spatial Development in Germany*, Published by the Secretariat of the Standing Conference of Ministers responsible for Spatial Planning Federal Ministry of Transport, Building and Urban Affairs (BMVBS) Invalidenstraße 44 10115 Berlin
2. *National Spatial Development Concept 2030*, Published by: Ministry of Regional Development ul. Wspólna 2/4 00-926 Warsaw [www.mrr.gov.pl](http://www.mrr.gov.pl)
3. *Metropolisation and Polycentric Development in Central Europe*, Vienna University of Technology, Centre of Regional Science City of Vienna, Municipal Department 18 – Urban Development and Planning [www.wien.at/english](http://www.wien.at/english), 2013
4. *Towards a Spatial Development Strategy for the European Continent*, Report of seminar organized by the Council of Europe in the framework of the European Conference of Ministers responsible for Regional Planning (CEMAT) in collaboration with the Ministry of the Environment and Spatial Planning of Slovenia, Ljubljana, 24-25 September 1998
5. *The London Plan – The spatial development strategy for London consolidation with alteration since 2011*, Published by Greater London Authority, City Hall, The Queen’s walk, London SE1 2AA , mars 2016
6. *National Concept for Spatial Development for the period 2013 – 2025*, National Centre for Regional Development, Republic of Bulgaria, Sofia, 5 November, 2012
7. *ESPON 1.1.1. Potentials for polycentric development in Europe*, Nordregio, Nordic Centre for Spatial Development, 2006
8. Waterhout Bas, Zonneveld Will, Meijers Evert, *Polycentric Development Policies in Europe*, in Built Environment, Vol. 31, No. 2, 2004

25 februarie 2019

Raport redactat de conf. dr. Constantin Duguleană